

## **6 MÅNEDERS RAPPORT (Q2) FOR 2004/05 FOR CHR. HANSEN GRUPPEN**

For perioden 1. september 2004 – 28. februar 2005, urevideret

*Tal i parentes er sammenligningstal til sidste år*

### ▶ **ALK-Abelló – Allergivaccination**

- ▶ Salget steg 10% i lokale valutaer. Valutakurserne faldt samlet 1%, og salget i DKK udgjorde 612 mio. DKK (563)
- ▶ EBITA for kerneforretningen udgjorde 148 mio. DKK (120)
- ▶ Pipelineomkostningerne androg 87 mio. DKK (96)
- ▶ Samlet EBITA udgjorde 61 mio. DKK (24)
- ▶ For regnskabsåret 2004/05 forventes fortsat en organisk vækst i kerneforretningen på 8-10%. Pipelineomkostningerne forventes at ligge på niveau med 2003/04. Samlet EBITA forventes fortsat at udgøre ca. -15 mio. DKK

### ▶ **Chr. Hansen – Fødevarer ingredienser**

- ▶ Salget steg 4% i lokale valutaer. Valutakurserne faldt samlet 3%, og salget i DKK udgjorde 1.640 mio. DKK (1.626)
- ▶ EBITA-margin udgjorde 9,9% (11,0). EBITA androg 163 mio. DKK (179)
- ▶ Fri sektorpengestrøm før finansielle poster udgjorde 110 mio. DKK (87)
- ▶ For regnskabsåret 2004/05 er målet fortsat en organisk vækst på 5-6%, og på baggrund af de nuværende valutakurser (herunder en USD-kurs på 5,70 DKK) forventes fortsat en omsætning på ca. 3.450 mio. DKK. EBITA-marginen forventes fortsat at udgøre 13,0%

### ▶ **Chr. Hansen Gruppen**

- ▶ Salget steg 5% i lokale valutaer og androg 2.252 mio. DKK (2.189)
- ▶ Ordinært resultat før skat udgjorde 140 mio. DKK (109)
- ▶ Chr. Hansen Holding A/S' andel af periodens resultat androg 84 mio. DKK (27) inkl. tilbageførsel på 15 mio. DKK efter forlig i Serbien-sagen
- ▶ Nettorentebærende gæld blev reduceret med 45 mio. DKK til 2.248 mio. DKK
- ▶ For regnskabsåret 2004/05 forventes med udgangspunkt i de nuværende valutakurser, herunder en USD-kurs på 5,70 DKK, et ordinært resultat før skat på 240-260 mio. DKK mod tidligere 225-245 mio. DKK som følge af lavere nettorenter og lidt højere resultat i moderselskabet Chr. Hansen Holding A/S

## ALK-Abelló – Allergisektoren

Resultatopgørelse, 1. september – 28. februar									
Q2		Q2		Mio. DKK		Q3/04		Q3/04	
03/04	%	04/05	%			04/05	%	03/04	%
249	100	287	100	<b>Nettoomsætning</b>		612	100	563	100
(89)	36	(99)	34	Vareforbrug og produktionsomkostninger		(204)	33	(195)	35
160	64	188	66	<b>Bruttoresultat</b>		408	67	368	65
(53)	21	(56)	20	Forsknings- og udviklingsomkostninger		(109)	18	(117)	21
(114)	46	(123)	42	Salgs-, markedsførings- og administrationsomkostninger		(238)	39	(227)	40
(7)	(3)	9	3	<b>Resultat af primær drift før goodwillafskrivninger (EBITA)</b>		61	10	24	4
-	-	-	(1)	Afskrivning af goodwill		(1)	-	(1)	-
(7)	(3)	9	3	<b>Resultat af primær drift (EBIT)</b>		60	10	23	4
12	5	13	5	Afskrivninger inkl. goodwillafskrivninger er afholdt i resultatopgørelsen med		25	4	24	4
5	2	22	8	<b>Resultat af primær drift før afskrivninger (EBITDA)</b>		85	14	47	8

**Nettoomsætningen** for årets to første kvartaler udgjorde 612 mio. DKK (563). Salget i 2. kvartal udviklede sig positivt med en organisk vækst på 17%. For perioden udgør den organiske vækst 10%. Udviklingen i valutakurserne påvirkede salget negativt med 1%.

Stigningen i nettoomsætningen skyldtes øget salg af såvel sublinguale som subkutane allergivacciner og stigning i salget af både initial- og vedligeholdelsesbehandlinger. Salget stagnerede i Skandinavien, men udviste tilfredsstillende stigningstakt i resten af Europa og i USA.

**Periodens bruttoresultat** udgjorde 408 mio. DKK (368). Bruttoresultatet for 2004/05 er positivt påvirket af ændring i produktmiks sammenlignet med 2003/04. Bruttoavancen er forbedret fra 65% til 67%.

**Kapacitetsomkostninger** udgjorde 347 mio. DKK (344). Gennemførelsen af "Fit-for-Fight" projektet, der har til formål at effektivisere organisationsstrukturer og arbejdsgange, har i 1. halvår medført en afdæmpet omkostningsudvikling. I 2. halvår forventes omkostningerne at stige, primært som følge af nye salgs- og marketingaktiviteter.

**Resultat af primær drift før goodwill afskrivninger (EBITA)** udgjorde 61 mio. DKK (24).

### EBITA

Mio. DKK	04/05	03/04
Kerneforretning	148	120
EBITA % af salg	24,2%	21,3%
Pipeline	(87)	(96)
Allergi	61	24

**EBITA for kerneforretningen** steg med 28 mio. DKK til 148 mio. DKK, primært som følge af stigende salg af allergivacciner.

**Pipelineomkostningerne** beløb sig til 87 mio. DKK og er dermed 9 mio. DKK lavere end sidste år. Omkostninger til kliniske undersøgelser er forskudt mellem de enkelte kvartaler, hvorfor pipelineomkostningerne på helårsbasis forventes fastholdt på sidste års niveau.

**Afskrivning af goodwill** udgjorde 1 mio. DKK.

**Resultat af primær drift (EBIT)** androg 60 mio. DKK (23).

**Fri sektorpengestrøm før finansielle poster** er forbedret med 36 mio. DKK i forhold til sidste år og udgjorde 47 mio. DKK (11).

#### Sektorpengestrøm før finansielle poster

Mio. DKK	04/05	03/04
Overskud af primær drift	<b>60</b>	23
Afskrivninger	<b>25</b>	24
Forskydning i arbejdskapital, reguleringer mv.	<b>(3)</b>	-
<b>Sektorpengestrøm fra driften</b>	<b>82</b>	47
Bruttoinvesteringer*)	<b>(35)</b>	(36)
<b>Fri pengestrøm før finansielle poster</b>	<b>47</b>	11

\*) inkl. en andel af Chr. Hansen Holdings investeringer i sektoren

**Bruttoinvesteringer** udgjorde 35 mio. DKK (36) og vedrører primært produktionsfaciliteterne i Danmark.

**Samlede aktiver** steg fra 1.023 mio. DKK pr. 29. februar 2004 til 1.048 mio. DKK pr. 28. februar 2005, heraf 470 mio. DKK anlægsaktiver og 578 mio. DKK omsætningsaktiver.

#### PIPELINEN

##### Tablet mod græspollenallergi

Resultaterne af GT-07, der er det seneste kliniske studie af sikkerhed og effekt af tableten mod græspollenallergi, er nu inkluderet i registreringsansøgningen og indsendt til de svenske myndigheder. Studiet omfatter græspollenallergikere, der samtidig har milde til moderate astmasymptomer. Studiet viser, at den tabletbaserede behandling reducerer symptomer med 37% og forbruget af symptomdæmpende medicin med 41%.

Resultatet af GT-07 studiet skaber yderligere dokumentation for tabletbehandlingens effekt og sikkerhedsprofil.

Registreringsansøgningen vedrørende ALK-Abellós tablet mod græspollenallergi, Grazax<sup>®</sup>, som blev indleveret i sommeren 2004, er fortsat under behandling af de svenske myndigheder.

Det igangværende effektstudie GT-08 forløber som planlagt. Ca. 600 patienter deltager i studiet, som forventes afsluttet i efteråret 2005 og offentliggjort i 2006.

##### Tablet mod husstøvmideallergi

Kliniske tolerabilitetsstudier af ALK-Abellós tabletbaserede vaccine mod husstøvmideallergi forventes påbegyndt i anden halvdel af kalenderåret 2005.

#### ANDRE AKTIVITETER

##### Etablering af nyt selskab

Et flerårigt forskningssamarbejde mellem ALK-Abelló og Rigshospitalets Allergiklinik har ført til udvikling af en ny patentanmeldt teknologi, der giver mulighed for at påvirke immunsystemet og dermed grundlæggende gribe ind i mange immunologiske sygdomsprocesser – herunder allergi.

Med afsæt i den nyudviklede teknologi er selskabet T-Shift A/S etableret sammen med Rigshospitalet og NOVI Innovation A/S. ALK-Abelló A/S har en ejerandel på 35%.

#### FORVENTNINGER TIL 2004/05

For regnskabsåret 2004/05 forventes fortsat en organisk vækst i salget i kerneforretningen på ca. 8-10%.

For **kerneforretningen** forventes som tidligere oplyst et EBITA resultat på 185 mio. DKK.

**Pipelineomkostningerne** forventes fastholdt på niveauet fra regnskabsåret 2003/04, dvs. ca. 200 mio. DKK.

**EBITA** for 2004/05 forventes derfor stadig at udgøre ca. -15 mio. DKK.

## Chr. Hansen – Ingredienssektoren

Resultatopgørelse, 1. september – 28. februar									
Q2		Q2		Mio. DKK		Q2		Q2	
03/04	%	04/05	%			04/05	%	03/04	%
790	100	<b>795</b>	100	<b>Nettoomsætning</b>		<b>1.640</b>	100	1.626	100
(483)	61	<b>(510)</b>	64	Vareforbrug og produktionsomkostninger		<b>(1.016)</b>	62	(982)	60
307	39	<b>285</b>	36	<b>Bruttoresultat</b>		<b>624</b>	38	644	40
(59)	8	<b>(62)</b>	8	Forsknings- og udviklingsomkostninger		<b>(121)</b>	7	(117)	7
(175)	22	<b>(174)</b>	22	Salgs-, markedsførings- og administrationsomkostninger		<b>(340)</b>	21	(348)	22
73	9	<b>49</b>	6	<b>Resultat af primær drift før goodwillafskrivninger (EBITA)</b>		<b>163</b>	10	179	11
(15)	2	<b>(15)</b>	2	Afskrivning af goodwill		<b>(30)</b>	2	(31)	2
58	7	<b>34</b>	4	<b>Resultat af primær drift (EBIT)</b>		<b>133</b>	8	148	9
58	7	<b>58</b>	8	Afskrivninger inkl. goodwillafskrivninger er afholdt i resultatopgørelsen med		<b>116</b>	7	117	7
116	14	<b>92</b>	12	<b>Resultat af primær drift før afskrivninger (EBITDA)</b>		<b>249</b>	15	265	16

**Nettoomsætningen** for perioden udgjorde 1.640 mio. DKK, svarende til en organisk vækst på 4%. Der har været vækst i alle regioner, og størst i Asien, Pacific & Middle East samt i Sydamerika.

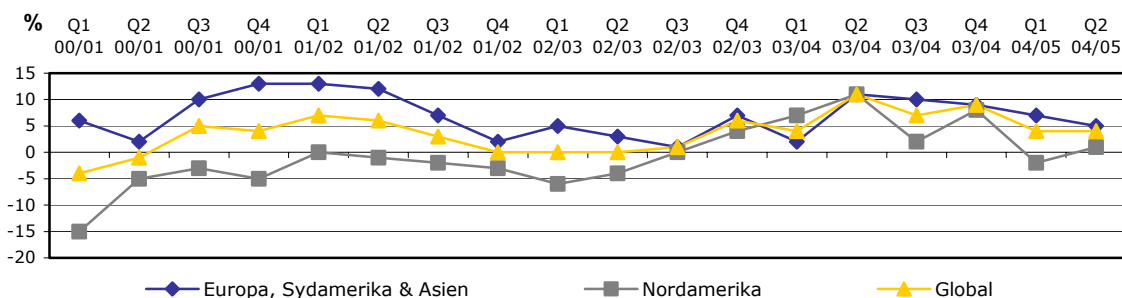
### Salg

Mio. DKK	04/05	03/04
Nordamerika	<b>531</b>	578
Europa, Sydamerika & Asien	<b>1.109</b>	1.048
Ingredienser	<b>1.640</b>	1.626

Det er først og fremmest salget af mejerikulturer samt Animal og Human Health-produkter, der har båret væksten. Prisfald på animalsk osteløbe og visse farveprodukter har påvirket væksten negativt i halvåret.

Valutakurserne, herunder specielt USD og USD-relaterede valutaer, har udvist et samlet fald på 3%, hvorfor omsætningen målt i DKK steg med 1%.

### Geografisk fordeling - organisk vækst pr. kvartal



Salget i **Europa** steg organisk med 1% til 807 mio. DKK (787) i 1. halvår. For 2. kvartal udgjorde den organiske vækst -2%.

Væksten har været over gennemsnittet i Nord- og Østeuropa, mens der har været negativ organisk vækst i Frankrig, især pga. lavere oste-løbepreiser samt bortfald af enkelte engangsordrer. Rationalisering af produktsortimentet i Grækenland har påvirket salget negativt på dette marked.

Der er fortsat vundet markedsandele inden for kulturområdet, hvor introduktion af nye produkter til såvel yoghurt- som osteindustrien har medført et stigende salg. Der er fortsat prispres på osteløbeområdet, hvilket har resulteret i en lavere omsætning og indtjening for dette produktområde.

Salget i **Nordamerika** viste en positiv organisk vækst på 1% efter 1. halvår. For 2. kvartal udgjorde væksten 3%, men et fald i valutakurserne på 8% resulterede i, at salget opgjort i DKK faldt fra 578 mio. DKK til 531 mio. DKK.

Salget af kulturer fortsætter med at vokse, godt hjulpet af det nye mejerikultursystem EASY-SET™, og markedsandelen øges fortsat.

Salget af såvel farmaceutiske hjælpestoffer som probiotiske produkter til helsekostindustrien samt Animal Health-produkter udviser fortsat høj vækst.

Væksten i salget af øvrige produkter i Nordamerika har været lavere end forventet og har været påvirket af problemer i forsyningskæden, hvilket var baggrunden for organisatoriske ændringer foretaget i begyndelsen af kalenderåret 2005. En plan til løsning af disse problemer er iværksat, og som en del af denne plan er bemanningen i Nordamerika reduceret med ca. 40 medarbejdere. Fratrædelsesgodtgørelser på i alt 9 mio. DKK er udgiftsført i resultatet for halvåret.

Den lave salgsudvikling, højere produktionsomkostninger end forventet, de omtalte fratrædelsesudgifter samt effekten af den faldende værdi af USD har medført et fald i indtjeningen i Nordamerika. Vi forventer en forbedring i salget og indtjeningen i 2. halvår som følge af de iværksatte ændringer.

Salget i **Sydamerika** har i 1. halvår udvist en organisk vækst på 20%, og for 2. kvartal udgjorde den organiske vækst 22%. Opgjort i DKK udgjorde salget 126 mio. DKK (108). Salgstigningen har især fundet sted i Argentina.

Der har i regionen været vækst inden for alle produktområder, bortset fra enzymområdet. Kultursalget har især udvist stor salgsvækst, ligesom nyudviklede smagsløsninger er blevet positivt modtaget af de argentinske kunder.

Den organiske vækst i **Asia/Pacific/Middle East** udgjorde 13% efter 1. halvår og 11% i 2. kvartal. Salget i DKK udgjorde 176 mio. DKK (153).

Salgsvæksten er resultatet af etableringen af nye salgskontorer og applikationscentre i flere lande i regionen i løbet af de sidste 1-2 år. Salget af kulturer, farver og smagsstoffer er steget i regionen, mens salget af osteløbe er faldet i Australien/New Zealand.

**Bruttomarginen** var 38,1% eller 150 basis point (b.p.) lavere end sidste år.

**Kapacitetsomkostninger** faldt 1% til 461 mio. DKK (465), og forsknings- og udviklingsomkostninger udgør fortsat 7% af salget.

**Resultat af primær drift før goodwill-afskrivninger (EBITA)** udgjorde 163 mio. DKK (179). EBITA-marginen faldt til 9,9% fra 11,0%, især som følge af den lave indtjening i Nordamerika, herunder fratrædelsesomkostninger på ca. 9 mio. DKK.

#### EBITA

Mio. DKK	04/05	03/04
Nordamerika	<b>7</b>	30
<i>EBITA % af salg</i>	<i>1,3%</i>	<i>5,2%</i>
Europa, Sydamerika & Asien	<b>156</b>	149
<i>EBITA % af salg</i>	<i>14,1%</i>	<i>14,2%</i>
Ingredienser	<b>163</b>	179
<i>EBITA % af salg</i>	<i>9,9%</i>	<i>11,0%</i>

**Afskrivning af goodwill** faldt 1 mio. DKK til 30 mio. DKK som følge af de faldende valutakurser.

**Resultat af primær drift (EBIT)** blev 133 mio. DKK (148).

**Balance**

Den investerede kapital blev reduceret med 76 mio. DKK fra 3.259 mio. DKK ultimo 2003/04 til 3.183 mio. DKK ved udgangen af 2. kvartal 2004/05.

**Fri sektorpengestrøm før finansielle poster** udgjorde 110 mio. DKK (87) og er højere end sidste år, især som følge af en mindre forøgelse af arbejdskapitalen end tilsvarende periode sidste år.

**Sektorpengestrøm før finansielle poster**

Mio. DKK	<b>04/05</b>	03/04
Overskud af primær drift	<b>133</b>	148
Afskrivninger	<b>116</b>	117
Forskydning i arbejdskapital, reguleringer mv.	<b>(25)</b>	(41)
<b>Sektorpengestrøm fra driften</b>	<b>224</b>	224
Bruttoinvesteringer*)	<b>(114)</b>	(137)
<b>Fri pengestrøm før finansielle poster</b>	<b>110</b>	87

\*) inkl. en andel af Chr. Hansen Holdings investeringer i sektoren

**FORVENTNINGER TIL 2004/05**

For regnskabsåret 2004/05 er målet fortsat en organisk vækst på 5-6%, og på baggrund af de nuværende valutakurser (herunder en USD-kurs på 5,70 DKK), forventes fortsat en omsætning på ca. 3.450 mio. DKK.

EBITA-marginen forventes fortsat at udgøre 13,0%, da EBITA-marginen for 2. halvår forventes at være højere end for 1. halvår pga. effekten af de iværksatte tiltag i Nordamerika samt et normalt højere salg i 2. halvår sammenlignet med 1. halvår.

## Chr. Hansen Gruppen

### Regnskabspraksis

Den anvendte regnskabspraksis er uændret i forhold til den aflagte årsrapport for 2003/04.

### Resultatopgørelse

Resultat af primær drift er kommenteret under hver sektor.

### Resultat af primær drift (EBIT)

Mio. DKK	
Chr. Hansen	133
ALK-Abelló	60
Holding/elimineringer	5
Chr. Hansen Gruppen	198

**Nettofinansieringsomkostninger** androg 58 mio. DKK (62).

**Ordinært resultat før skat** udgjorde herefter 140 mio. DKK (109).

**Beregnet skat** af periodens ordinære resultat udgjorde 47 mio. DKK (61), svarende til 34% af ordinært resultat før skat. Skatten er påvirket positivt med 12 mio. DKK som følge af indregning af skatteværdien af tidligere års skattemæssige underskud i Tyskland.

Den fortsat relativt høje skattesats skyldes, at en væsentlig del af goodwillafskrivningerne ikke er fradragsberettigede, og at en forholdsmæssig stor del af Gruppens indtjening er placeret i lande med høj skattesats.

**Ekstraordinære indtægter efter skat** udgør 15 mio. DKK og vedrører regulering af det hensatte beløb efter indgåelse af forlig i Serbien-sagen.

**Chr. Hansen Gruppens resultat inkl. minoritetsinteresser** udgjorde herefter 108 mio. DKK (48), og Chr. Hansen Holding A/S' andel af årets resultat udgjorde 84 mio. DKK (27).

Indtjening pr. aktie (EPS) udgjorde 8,3 DKK (2,7).

### Balance

Den investerede kapital blev reduceret med 40 mio. DKK fra 4.138 mio. DKK ultimo 2003/04 til 4.098 mio. DKK ved udgangen af 2. kvartal 2004/05.

**Egenkapitalen** udgjorde 1.940 mio. DKK, svarende til 37% af balancesummen.

Den nettorentebærende gæld blev reduceret med 45 mio. DKK fra 2.293 mio. DKK ultimo 2003/04 til 2.248 mio. DKK ved udgangen af 2. kvartal 2004/05.

Ændringen i egenkapitalen kan specificeres som følger:

Mio. DKK	
Periodens resultat	84
Udbytte	-
Valutakursreguleringer	(41)
Sikring af fremtidige transaktioner	(6)
I alt	37

### Pengestrøm

Mio. DKK	04/05	03/04
Overskud af primær drift	<b>198</b>	171
Afskrivninger	<b>149</b>	149
Forskydning i arbejdskapital, reguleringer mv.	<b>(54)</b>	(45)
Betalte omkostninger, renter og skat	<b>(145)</b>	(129)
<b>Pengestrøm fra driften</b>	<b>148</b>	146
Investeringer	<b>(136)</b>	(143)
<b>Fri pengestrøm</b>	<b>12</b>	3

### Investeringer

Mio. DKK	04/05	03/04
Bruttoinvesteringer i:		
Chr. Hansen	<b>114</b>	137
ALK-Abelló	<b>35</b>	36
<b>Bruttoinvesteringer i alt</b>	<b>149</b>	173
Afgange mv.	<b>(13)</b>	(30)
<b>Investeringer</b>	<b>136</b>	143

### **Muligt frasalg af Chr. Hansen Holding A/S' Ingredienssektor**

Som meddelt i fondsbørsmeddelelse af 24. november 2004 ønsker Lundbeckfonden i fremtiden ikke at være en langsigtet strategisk ejer af en kontrollerende aktiepost i en ingrediensvirksomhed. Som en konsekvens heraf har bestyrelsen i Chr. Hansen Holding A/S besluttet ikke længere at arbejde for en spaltning og undersøger nu i stedet mulighederne for et salg af Ingredienssektoren.

Salgsprocessen er igangsat og forventes afsluttet inden udgangen af 2005. De til dato afholdte omkostninger i forbindelse hermed er aktiveret under periodeafgrænsningsposter.

Efter en sådan transaktion vil Chr. Hansen Holding A/S udelukkende bestå af aktiviteterne i ALK-Abelló A/S, således at det fortsættende børsnoterede selskab alene er et farmaceutisk selskab fokuseret på allergibehandling og forebyggelse af astma.

### **Finanskalender**

5. juli 2005:  
9 måneders rapport (Q3) 2004/05

17. november 2005:  
Årsregnskabsmeddelelse 2004/05

13. december 2005:  
Ordinær generalforsamling

### **Analytikermøde**

Der afholdes analytikermøde i dag kl. 15.00 på selskabets adresse i Hørsholm.

Mødet webcastes på engelsk og kan følges på [www.chr-hansen.com](http://www.chr-hansen.com).

### **CHR. HANSEN GRUPPENS FORVENTNINGER TIL 2004/05**

**Forudsætninger.** Et rente- og valutakursniveau som gældende på nuværende tidspunkt, herunder en USD-kurs på 5,70 DKK.

**Salget** forventes fortsat at udgøre ca. 4,6 mia. DKK, svarende til en organisk vækst på ca. 6%.

**Ordinært resultat før skat.** Forventningerne til EBITA er kommenteret under sektorerne.

Gruppens ordinære resultat før skat forventes nu at udgøre 240-260 mio. DKK mod tidligere 225-245 mio. DKK pga. lavere nettorenter end forventet og et lidt højere resultat i moderselskabet Chr. Hansen Holding A/S.

### **Udtalelser om fremtidige forhold**

*Denne halvårsrapport indeholder udtalelser vedrørende forventninger til den fremtidige udvikling, herunder især fremtidig omsætning og driftsresultat. Sådanne udsagn er usikre og forbundet med risici, idet mange faktorer, hvoraf en del vil være uden for Chr. Hansen Gruppens kontrol, kan medføre, at den faktiske udvikling afviger væsentligt fra de forventninger, som indeholdes i halvårsrapporten. Sådanne faktorer omfatter bl.a. generelle økonomiske og forretningsmæssige forhold, ændringer i valutakurser, efterspørgsel og konkurrencefaktorer.*

Hørsholm, den 27. april 2005  
CHR. HANSEN HOLDING A/S

Jørgen Worning  
bestyrelsesformand

Erik Sørensen  
adm. direktør

**Fondsbørsmeddelelser udsendt i indeværende regnskabsår**

- Nr. 1 Tildeling af aktieoptioner til direktionen (8/9/04)
- Nr. 2 Finanskalender for regnskabsåret 2004/05 for Chr. Hansen Gruppen og Chr. Hansen Holding A/S (15/9/04)
- Nr. 3 Chr. Hansen Gruppen opjusterer forventningerne til resultatet for regnskabsåret 2003/04 baseret på ureviderede og foreløbige tal (4/10/04)
- Nr. 4 Dato for offentliggørelse af årsregnskabsmeddelelse 2003/04 samt invitation til analytikermøde i Chr. Hansen Gruppen (8/11/04)
- Nr. 5 Årsregnskabsmeddelelse for 2003/04 for Chr. Hansen Gruppen og Chr. Hansen Holding A/S (16/11/04)
- Nr. 6 Chr. Hansen Holding A/S undersøger mulighederne for salg af fødevaringrediens-sektoren (24/11/04)
- Nr. 7 Ordinær generalforsamling i Chr. Hansen Holding A/S (25/11/04)
- Nr. 8 Generalforsamlingsforløb i Chr. Hansen Holding A/S den 13. december 2004 (13/12/04)
- Nr. 9 Sikkerhed og klinisk effekt af tablet mod græspollenallergi yderligere dokumenteret i nyt studie (06/01/05)
- Nr. 10 Dato for offentliggørelse af 3 måneders rapport (Q1) 2004/05 samt invitation til analytikermøde i Chr. Hansen Gruppen (13/01/05)
- Nr. 11 3 måneders rapport (Q1) for 2004/05 for Chr. Hansen Gruppen (20/01/05)
- Nr. 12 Chr. Hansen Holding A/S indgår forlig i Serbien-sagen (15/02/05)
- Nr. 13 Dato for offentliggørelse af 6 måneders rapport (Q2) 2004/05 samt invitation til analytikermøde i Chr. Hansen Gruppen (19/04/05)

Beløb i mio. DKK	Fuldt udvandede nøgletal 2004/05	ÅTD 2004/05	ÅTD 2003/04	31. aug. 2004
<b>Resultatopgørelse</b>				
Nettoomsætning		<b>2.252</b>	2.189	
Resultat af primær drift før goodwillafskrivninger (EBITA)		<b>229</b>	203	
Resultat af primær drift (EBIT)		<b>198</b>	171	
Finansielle poster, netto		<b>(58)</b>	(62)	
Resultat af ordinær drift før skat		<b>140</b>	109	
Periodens resultat		<b>84</b>	27	
Resultat af primær drift før afskrivninger (EBITDA)		<b>347</b>	320	
Antal medarbejdere - gennemsnit		<b>3.688</b>	3.634	
<b>Balance</b>				
Aktiver i alt		<b>5.249</b>	5.189	5.251
Investeret kapital		<b>4.098</b>	4.056	4.138
Rentebærende gældsforpligtelser, netto		<b>2.248</b>	2.235	2.293
Egenkapital	<b>2.004</b>	<b>1.939</b>	1.845	1.902
<b>Pengestrømme og investeringer</b>				
Afskrivninger		<b>149</b>	149	
<i>heraf goodwillafskrivninger</i>		<b>31</b>	32	
Pengestrøm fra driften		<b>148</b>	146	
Pengestrøm fra investeringer		<b>(136)</b>	(143)	
Fri pengestrøm		<b>12</b>	3	
<b>Aktiedata</b>				
Udbytteprocent		<b>20</b>	20	20
Selskabskapital		<b>101</b>	101	101
Aktier i 1.000 stk. à 10 DKK	<b>10.323</b>	<b>10.128</b>	10.128	10.128
<b>Nøgletal</b>				
Overskudsgrad af primær drift før goodwillafskrivninger (EBITA)		<b>11,2</b>	9,3	8,6
Overskudsgrad af primær drift (EBIT)		<b>9,8</b>	7,8	7,2
Egenkapitalens andel	<b>38,2</b>	<b>36,9</b>	35,6	36,2
Indtjening pr. aktie før goodwill- afskrivninger (EPSAA) - DKK	<b>11,2</b>	<b>11,4</b>	5,8	13,9
Indtjening pr. aktie (EPS) - DKK	<b>8,1</b>	<b>8,3</b>	2,7	7,5
Cash flow pr. aktie (CFPS) - DKK	<b>12,0</b>	<b>12,3</b>	12,5	30,0
Indre værdi pr. aktie - DKK	<b>194,1</b>	<b>191,3</b>	182,2	187,7
<b>Vækst</b>				
Nettoomsætning		<b>2.252</b>	2.189	
Stigning i %		<b>3</b>	-	
Stigningen sammensætter sig således:				
Organisk vækst		<b>5</b>	5	
Valuta		<b>(2)</b>	(5)	
Tilkøbte virksomheder		-	-	

Definitioner: se side 18

**Chr. Hansen Gruppen**

Q2 2003/04	Q2 2004/05	Note	Beløb i mio. DKK	2004/05	2003/04
1.039	<b>1.082</b>	1	<b>Nettoomsætning</b>	<b>2.252</b>	2.189
570	<b>604</b>		Vareforbrug og produktionsomkostninger	<b>1.210</b>	1.171
469	<b>478</b>		<b>Bruttoresultat</b>	<b>1.042</b>	1.018
106	<b>114</b>		Forsknings- og udviklingsomkostninger	<b>222</b>	223
181	<b>200</b>		Salgs- og markedsføringsomkostninger	<b>390</b>	369
114	<b>112</b>		Administrationsomkostninger	<b>222</b>	217
3	<b>9</b>		Andre driftsindtægter	<b>23</b>	3
7	<b>-</b>		Andre driftsomkostninger	<b>2</b>	9
64	<b>61</b>		<b>Resultat af primær drift før goodwillafskrivninger</b>	<b>229</b>	203
15	<b>15</b>		Afskrivning af goodwill	<b>31</b>	32
49	<b>46</b>		<b>Resultat af primær drift</b>	<b>198</b>	171
7	<b>9</b>		Renteindtægter og lignende indtægter	<b>15</b>	8
37	<b>36</b>		Renteomkostninger og lignende omkostninger	<b>73</b>	70
19	<b>19</b>		<b>Resultat af ordinær drift før skat</b>	<b>140</b>	109
27	<b>-</b>		Skat af ordinært resultat	<b>47</b>	61
(8)	<b>19</b>		<b>Ordinært resultat efter skat</b>	<b>93</b>	48
-	<b>15</b>		Ekstraordinære indtægter efter skat	<b>15</b>	-
(8)	<b>34</b>		<b>Periodens resultat inkl. minoritetsinteresser</b>	<b>108</b>	48
8	<b>10</b>		Minoritetsaktionærernes andel af tilknyttede virksomheders resultat	<b>24</b>	21
(16)	<b>24</b>		<b>Periodens resultat</b>	<b>84</b>	27
			Indtjening pr. aktie (EPS) - DKK	<b>8,3</b>	2,7

<b>Aktiver</b>	<b>Chr. Hansen Gruppen</b>		
Beløb i mio. DKK	<b>28. feb. 2005</b>	31. aug. 2004	29. feb. 2004
<b>Anlægsaktiver</b>			
<b>Immaterielle anlægsaktiver</b>			
Goodwill	835	897	921
Øvrige immaterielle anlægsaktiver	163	181	199
	<b>998</b>	1.078	1.120
<b>Materielle anlægsaktiver</b>			
Grunde og bygninger	1.143	1.152	1.095
Tekniske anlæg og maskiner	584	622	556
Andet driftsmateriel og inventar	142	148	148
Igangværende investeringer	244	184	206
	<b>2.113</b>	2.106	2.005
<b>Finansielle anlægsaktiver</b>			
Værdipapirer og tilgodehavender	10	11	10
Udskudt skat, aktiv	134	131	72
	<b>144</b>	142	82
<b>Anlægsaktiver i alt</b>	<b>3.255</b>	3.326	3.207
<b>Omsætningsaktiver</b>			
<b>Varebeholdninger</b>			
Råvarer og hjælpematerialer	219	214	215
Varer under fremstilling	242	218	233
Fremstillede varer og handelsvarer	487	507	483
	<b>948</b>	939	931
<b>Tilgodehavender</b>			
Tilgodehavender fra salg	704	748	660
Tilgodehavende skat	30	32	67
Andre tilgodehavender	68	58	61
Periodeafgrænsningsposter	58	25	36
	<b>860</b>	863	824
<b>Likvide beholdninger</b>	<b>186</b>	123	227
<b>Omsætningsaktiver i alt</b>	<b>1.994</b>	1.925	1.982
<b>Aktiver i alt</b>	<b>5.249</b>	5.251	5.189

<b>Passiver</b>	<b>Chr. Hansen Gruppen</b>		
Beløb i mio. DKK	<b>28. feb. 2005</b>	31. aug. 2004	29. feb. 2004
<b>Egenkapital</b>			
Selskabskapital	<b>101</b>	101	101
Sikring af fremtidige transaktioner	<b>(6)</b>	(6)	(2)
Andre reserver	<b>1.824</b>	1.787	1.726
Foreslået udbytte	<b>20</b>	20	20
<b>Egenkapital i alt</b>	<b>1.939</b>	1.902	1.845
<b>Minoritetsinteresser</b>	<b>66</b>	43	59
<b>Hensatte forpligtelser</b>			
Pensionsforpligtelser og lignende forpligtelser	<b>78</b>	68	67
Udskudt skat	<b>46</b>	74	47
Andre hensatte forpligtelser	<b>9</b>	69	62
<b>Hensatte forpligtelser i alt</b>	<b>133</b>	211	176
<b>Gældsforpligtelser</b>			
<b>Langfristede gældsforpligtelser</b>			
Prioritetsgæld	<b>327</b>	342	355
Bank- og finanslån	<b>1.505</b>	1.566	1.730
Anden gæld	<b>-</b>	1	1
	<b>1.832</b>	1.909	2.086
<b>Kortfristede gældsforpligtelser</b>			
Prioritetsgæld og andre langfristede gældsforpligtelser	<b>55</b>	56	43
Bank- og finanslån	<b>556</b>	462	343
Leverandører af varer og tjenesteydelser	<b>258</b>	290	248
Selskabsskat	<b>76</b>	41	64
Anden gæld	<b>282</b>	284	264
Periodeafgrænsningsposter	<b>52</b>	53	61
	<b>1.279</b>	1.186	1.023
<b>Gældsforpligtelser i alt</b>	<b>3.111</b>	3.095	3.109
<b>Passiver i alt</b>	<b>5.249</b>	5.251	5.189

		<b>Chr. Hansen Gruppen</b>	
Beløb i mio. DKK	Note	<b>2004/05</b>	2003/04
<b>Resultat af primær drift</b>		<b>198</b>	171
Reguleringer	A	<b>156</b>	145
Ændring i driftskapital	B	<b>(61)</b>	(41)
Betalte engangsomkostninger		<b>(39)</b>	-
Renteindbetalinger o.lign.		<b>15</b>	8
Renteudbetalinger o.lign.		<b>(74)</b>	(75)
Betalte skatter		<b>(47)</b>	(62)
<b>Pengestrøm fra driften</b>		<b>148</b>	146
Investeringer i immaterielle anlægsaktiver		<b>(1)</b>	(8)
Investeringer i materielle anlægsaktiver		<b>(148)</b>	(165)
Salg af materielle anlægsaktiver		<b>12</b>	30
Ændring i andre finansielle anlægsaktiver		<b>1</b>	-
<b>Pengestrøm fra investeringer</b>		<b>(136)</b>	(143)
<b>Fri pengestrøm</b>		<b>12</b>	3
Udbytte til Chr. Hansen Holding A/S' aktionærer		<b>(20)</b>	(20)
Ændring i finansielle forpligtelser		<b>76</b>	71
Minoritetsinteresser		<b>(1)</b>	(1)
<b>Pengestrøm fra finansiering</b>		<b>55</b>	50
<b>Periodens nettopengestrøm</b>		<b>67</b>	53
Likvide beholdninger 1. september		<b>123</b>	175
Urealiseret gevinst på valuta, som indgår i likvide beholdninger		<b>(4)</b>	(1)
Periodens nettopengestrøm		<b>67</b>	53
<b>Likvide beholdninger 28. februar</b>		<b>186</b>	227
<b>A Reguleringer</b>			
Af- og nedskrivninger		<b>149</b>	149
Avance ved salg af aktiver		<b>(5)</b>	-
Forskydning i hensættelser		<b>12</b>	(4)
<b>I alt</b>		<b>156</b>	145
<b>B Ændring i driftskapital</b>			
Varebeholdninger		<b>(28)</b>	(30)
Tilgodehavender		<b>(12)</b>	(7)
Leverandører af varer og tjenesteydelser		<b>(26)</b>	(9)
Anden gæld		<b>5</b>	5
<b>I alt</b>		<b>(61)</b>	(41)

Pengestrømsopgørelsen er korrigeret for valutakursreguleringer i de udenlandske tilknyttede virksomheder, og disse er således ikke indeholdt i pengestrømsopgørelsen. Dette medfører, at de enkelte tal i pengestrømsopgørelsen ikke kan udledes direkte af resultatopgørelsen og balancen.

<b>Chr. Hansen Gruppen</b>		
Beløb i mio. DKK	<b>2004/05</b>	2003/04
<b>1 Nettoomsætning</b>		
<b>Geografiske segmenter</b>		
Danmark	<b>34</b>	29
Europa (ekskl. Danmark)	<b>1.316</b>	1.279
Nordamerika	<b>582</b>	585
Øvrige markeder	<b>320</b>	296
<b>I alt</b>	<b>2.252</b>	2.189
<b>Sektorer</b>		
Ingredienssektoren	<b>1.640</b>	1.626
Allergisektoren	<b>612</b>	563
<b>I alt</b>	<b>2.252</b>	2.189

De geografiske segmentoplysninger er fordelt i henhold til kundernes lokation.

<b>Chr. Hansen Gruppen</b>			
Beløb i mio. DKK	<b>28. feb. 2005</b>	31. aug. 2004	29. feb. 2004
<b>Selskabskapital</b>			
Kapital ved periodens begyndelse	<b>101</b>	101	101
<b>Kapital ved periodens slutning</b>	<b>101</b>	101	101
Selskabets beholdning af egne aktier udgør 14.118 stk.			
<b>Egenkapital</b>			
<b>Egenkapitalen har i perioden udviklet sig således:</b>			
Egenkapital ved periodens begyndelse	<b>1.902</b>	1.911	1.911
Udbytte til Chr. Hansen Holding A/S' aktionærer	-	(20)	-
Periodens resultat	<b>84</b>	76	27
Valutakursregulering af primo egenkapitalen i udenlandske dattervirksomheder	<b>(41)</b>	(60)	(91)
Sikring af fremtidige transaktioner, periodens bevægelse	<b>(6)</b>	(5)	(2)
<b>Egenkapital ved periodens udgang</b>	<b>1.939</b>	1.902	1.845

Beløb i mio. DKK	Ingredienser		Allergi		Holding/- elimineringer		I alt	
	2004/05	2003/04	2004/05	2003/04	2004/05	2003/04	2004/05	2003/04
<b>RESULTATOPGØRELSE</b>								
Nettoomsætning	1.640	1.626	612	563	-	-	2.252	2.189
Vareforbrug og produktionsomkostninger	(1.016)	(982)	(204)	(195)	10	6	(1.210)	(1.171)
<b>Bruttoresultat</b>	<b>624</b>	<b>644</b>	<b>408</b>	<b>368</b>	<b>10</b>	<b>6</b>	<b>1.042</b>	<b>1.018</b>
Forsknings- og udviklingsomkostninger	(121)	(117)	(109)	(117)	8	11	(222)	(223)
Kapacitetsomkostninger m.v.	(340)	(348)	(238)	(227)	(13)	(17)	(591)	(592)
<b>Resultat af primær drift før goodwillafskrivninger (EBITA)</b>	<b>163</b>	<b>179</b>	<b>61</b>	<b>24</b>	<b>5</b>	<b>-</b>	<b>229</b>	<b>203</b>
Afskrivning af goodwill	(30)	(31)	(1)	(1)	-	-	(31)	(32)
<b>Resultat af primær drift (EBIT)</b>	<b>133</b>	<b>148</b>	<b>60</b>	<b>23</b>	<b>5</b>	<b>-</b>	<b>198</b>	<b>171</b>
<b>Resultat af ordinær drift før skat</b>	<b>99</b>	<b>111</b>	<b>45</b>	<b>11</b>	<b>(4)</b>	<b>(13)</b>	<b>140</b>	<b>109</b>
<b>BALANCE</b>								
Immaterielle anlægsaktiver	898	1.005	100	115	-	-	998	1.120
Materielle anlægsaktiver	1.456	1.361	283	259	374	385	2.113	2.005
Finansielle anlægsaktiver	57	37	87	44	-	1	144	82
<b>Anlægsaktiver i alt</b>	<b>2.411</b>	<b>2.403</b>	<b>470</b>	<b>418</b>	<b>374</b>	<b>386</b>	<b>3.255</b>	<b>3.207</b>
Varebeholdninger	683	649	265	282	-	-	948	931
Tilgodehavender	638	605	209	164	13	55	860	824
Likvide beholdninger	81	64	104	159	1	4	186	227
<b>Omsætningsaktiver i alt</b>	<b>1.402</b>	<b>1.318</b>	<b>578</b>	<b>605</b>	<b>14</b>	<b>59</b>	<b>1.994</b>	<b>1.982</b>
<b>Aktiver i alt</b>	<b>3.813</b>	<b>3.721</b>	<b>1.048</b>	<b>1.023</b>	<b>388</b>	<b>445</b>	<b>5.249</b>	<b>5.189</b>
<b>Egenkapital</b>	<b>1.858</b>	<b>1.926</b>	<b>(348)</b>	<b>(241)</b>	<b>429</b>	<b>160</b>	<b>1.939</b>	<b>1.845</b>
<b>Minoritetsinteresser</b>	<b>22</b>	<b>15</b>	<b>44</b>	<b>44</b>	<b>-</b>	<b>-</b>	<b>66</b>	<b>59</b>
<b>Hensatte forpligtelser</b>	<b>65</b>	<b>55</b>	<b>62</b>	<b>45</b>	<b>6</b>	<b>76</b>	<b>133</b>	<b>176</b>
Langfristede gældsforpligtelser	1.022	985	39	78	771	1.023	1.832	2.086
Kortfristede gældsforpligtelser	846	740	1.251	1.097	(818)	(814)	1.279	1.023
<b>Gældsforpligtelser i alt</b>	<b>1.868</b>	<b>1.725</b>	<b>1.290</b>	<b>1.175</b>	<b>(47)</b>	<b>209</b>	<b>3.111</b>	<b>3.109</b>
<b>Passiver i alt</b>	<b>3.813</b>	<b>3.721</b>	<b>1.048</b>	<b>1.023</b>	<b>388</b>	<b>445</b>	<b>5.249</b>	<b>5.189</b>
<b>INVESTERING</b>								
Investeret kapital	3.182	3.152	536	546	380	358	4.098	4.056
Investeringer i anlægsaktiver	100	106	34	35	2	2	136	143
<b>GEOGRAFISKE SEGMENTER*</b>								
	Anlægsaktiver		Omsætningsaktiver		Aktiver i alt		Investeringer i alt	
	2005	2004	2005	2004	2005	2004	2005	2004
Danmark	1.978	1.971	872	927	2.850	2.898	43	41
Europa (ekskl. Danmark)	563	486	572	523	1.135	1.009	53	39
Nordamerika	633	682	374	362	1.007	1.044	27	54
Øvrige markeder	81	68	176	170	257	238	13	9
<b>I alt</b>	<b>3.255</b>	<b>3.207</b>	<b>1.994</b>	<b>1.982</b>	<b>5.249</b>	<b>5.189</b>	<b>136</b>	<b>143</b>

De geografiske segmentoplysninger er fordelt i henhold til aktivernes lokation.

\*) Omsætning er oplyst i note 1

Investeret kapital	<i>Immaterielle og materielle anlægsaktiver, varebeholdninger og tilgodehavender med fradrag af hensatte forpligtelser (ekskl. udskudt skat), leverandørgæld, andre gældsforpligtelser og minoritetsinteresser.</i>
Overskudsgrad af primær drift før goodwillafskrivninger (EBITA)	<i>Resultat af primær drift før goodwillafskrivninger x 100/Nettoomsætningen</i>
Overskudsgrad af primær drift (EBIT)	<i>Resultat af primær drift x 100/Nettoomsætningen</i>
Egenkapitalens andel	<i>Egenkapital ultimo x 100/Passiver ultimo</i>
Indtjening pr. aktie før goodwillafskrivninger (EPSAA)	<i>Periodens resultat ekskl. ekstraordinære omkostninger tillagt afskrivning af goodwill/Gennemsnitligt antal aktier</i>
Indtjening pr. aktie (EPS)	<i>Periodens resultat ekskl. ekstraordinære omkostninger/Gennemsnitligt antal aktier</i>
Cash flow pr. aktie (CFPS)	<i>Pengestrømme fra driften ekskl. minoritetsandele/Gennemsnitligt antal aktier</i>
Price earningskvote (PE)	<i>Børskurs/Indtjening pr. aktie</i>
Indre værdi pr. aktie	<i>Egenkapital ultimo/Antal aktier ultimo</i>

EPS, CFPS, PE samt fuldt udvandede nøgletal er beregnet i overensstemmelse med Den Danske Finansanalytikerforenings 'Anbefalinger og nøgletal 1997'.

Ved beregning af fuldt udvandede nøgletal er effekten af udstedte aktieoptioner pr. 28. februar 2005 indregnet i henholdsvis egenkapital og antal aktier.